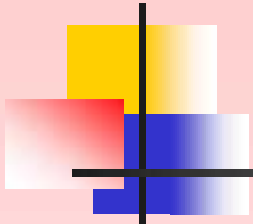




فصل دوم



ابزارهای تحلیل اقتصادی



Models and Data

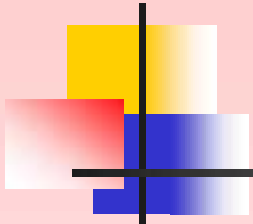
مدل ها و داده ها

■ مدل

- چارچوبی بر پایه فرضیات ساده
- برای سازمان دادن تفکر اقتصادی کمک می کند.

■ داده

- پیوند اقتصاددان با دنیای واقعی
- داده های سری زمانی (time series)
- داده های مقطع زمانی (cross sections)



Index numbers

مقادیر شاخص

■ از شاخص ها برای مقایسه اعداد بدون تأکید بر واحدهای اندازه گیری استفاده می شود. مقدار یک شاخص، داده را نسبت به یک مقدار پایه توضیح می دهد.

■ **مثال: شاخص قیمت خرده فروشی**

شاخص قیمت خرده فروشی یا شاخص بهای کالاها و خدمات مصرفی برای اندازه گرفتن تغییرات هزینه زندگی استفاده می شود.



بانک مرکزی جمهوری اسلامی ایران
مدیریت کل آمارهای اقتصادی
اداره آمار اقتصادی
دایره شاخص بهای کالاها و خدمات مصرفی

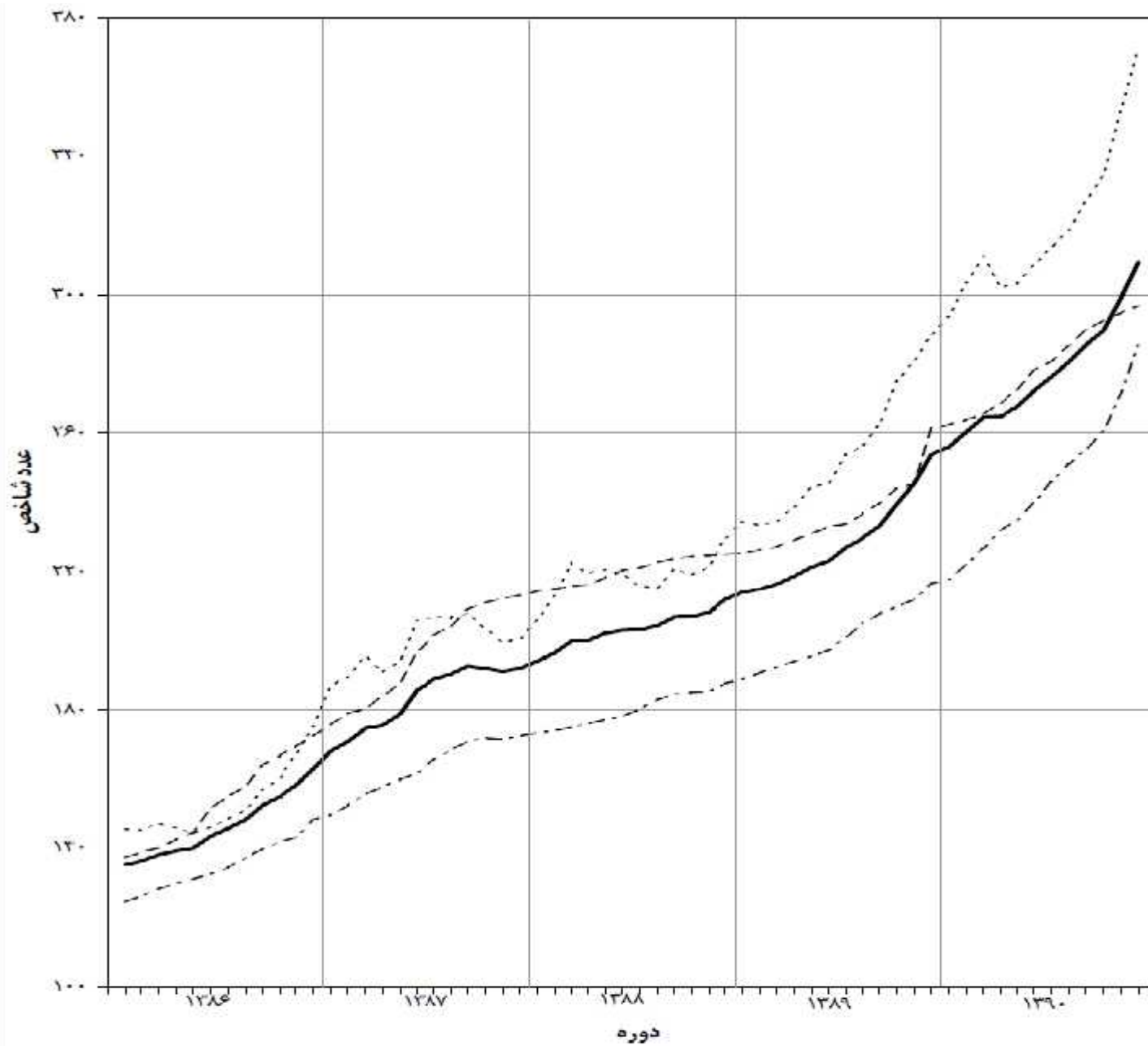
شاخص بهای کالاها و خدمات مصرفی در مناطق شهری ایران اسفندماه ۱۳۹۰ (۱۳۸۳=۱۰۰)

شاخص بهای کالاها و خدمات مصرفی در مناطق شهری ایران (شاخص تورم) در اسفندماه ۱۳۹۰ به عدد ۳۰۹/۳ رسید که نسبت به ماه قبل ۳/۴ درصد افزایش داشت. این تغییر از ۳/۲ درصد افزایش مربوط به بهمن ماه بیشتر بوده است. شاخص مذکور نسبت به ماه مشابه سال قبل ۲۱/۸ درصد افزایش یافت (جدول شماره ۱، ۴ و ۵).

میزان تورم در دوازده ماه منتهی به اسفندماه ۱۳۹۰ نسبت به دوازده ماه منتهی به اسفندماه ۱۳۸۹ (تورم سال ۱۳۹۰) معادل ۲۱/۵ درصد می باشد (جدول شماره ۴).

- حسن درگاهی

www.hassan-dargahi.com

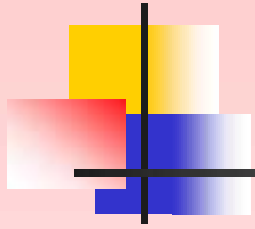


- حسن درگاهی

www.hassan-dargahi.com

— کل
- - - خوراکی ها و آسایشی ها
- . - . پوشاک و کفش
- - - - مسکن، آب، برق و گاز و سایر خدمات

شاخص بهای کالاها و خدمات مصرفی در مناطق شهری ایران
 انداز شاخص و درصد تغییر آن‌ها
 اسفندماه ۱۳۹۰
 (۱۳۸۳=۱۰۰)



گروه	ضریب اهمیت	درصد تغییر			
		اسفندماه ۱۳۹۰ نسبت به اسفندماه ۱۳۸۹	اسفندماه ۱۳۹۰ نسبت به ماه قبل	اسفندماه ۱۳۹۰ نسبت به ماه مشابه سال قبل	اسفندماه ۱۳۹۰ نسبت به سال پایه
شاخص کل گروههای اصلی و منتخب فرعی:	۱۰۰/۰۰	۳۰۹/۳	۳/۴	۲۱/۸	۱۹/۹
۱- خوراکی‌ها و آشامیدنی‌ها	۲۸/۴۹	۳۷۰/۹	۵/۰	۲۸/۵	۲/۸
خوراکی‌ها*	۲۷/۲۶	۲۷۶/۴	۵/۱	۲۸/۶	۲/۹
غلات و نان	۴/۵۶	۴۴۴/۷	۲/۲	۳/۰	۱/۰
گوشت	۶/۷۴	۳۶۲/۸	۷/۶	۲۷/۳	۱/۰
ساقی و حیوانات دریایی	۰/۷۹	۳۳۷/۲	۳/۰	۲۹/۳	۱/۷
لبنیات و تخم پرندگان	۳/۲۷	۳۰۲/۲	۲/۵	۳۲/۶	۹/۲
روغن‌ها و چربی‌ها	۰/۹۷	۴۰۷/۰	۶/۲	۲۹/۲	۰/۴
سبزیها و خشکبار	۵/۳۶	۳۴۳/۰	۸/۱	۱۹/۴	۸/۰
انواع سبزی، حبوب و فرآوردههای سبزی	۲/۸۷	۴۳۲/۷	۴/۵	۲۸/۵	-۰/۵
قند، شکر، سریش، عمل، شکلات، و محصولات قندی	۱/۲۷	۴۱۵/۹	۲/۰	۳۰/۲	۰/۶
نمک و انواع، سریش، سس‌ها و پاسترها و ترکیبات خوراکی آشامیدنی‌ها	۰/۳۳	۳۲۰/۲	۱/۶	۱۰/۳	-۰/۹
۲- دانه‌ها	۱/۳۳	۳۴۲/۹	۴/۴	۲۶/۳	۰/۲
۳- پوشاک و کفش	-۰/۵۲	۳۰۳/۵	۱۴/۳	۳۵/۱	-۰/۲
۴- مسکن، آب، برق و گاز و سایر سوخت‌ها	۶/۳۲	۲۸۵/۵	۵/۲	۳۱/۹	۲/۲
بخاره بهای مسکن غیرشخصی	۲۸/۶۰	۳۹۶/۹	-۰/۷	۱۳/۵	۶/۵
ارزش اجاره مسکن شخصی	۵/۸۰	۳۷۹/۸	۰/۷	۱۳/۶	۰/۷
تعمیرات و خدمات ساختمانی	۱۹/۱۷	۷۸۱/۷	-۰/۶	۱۲/۵	۰/۷
آب	۱/۸۳	۳۷۶/۱	۲/۳	۲۱/۸	۰/۸
برق و گاز و سایر سوخت‌ها	۰/۲۴	۲۸۵/۵	۰	۵۲/۷	۳۹/۸
۵- اثاث، لوازم و خدمات مورد استفاده در خانه	۱/۲۷	۴۷۸/۷	۰	-۰/۲	۱۴۴/۷
۶- بهداشت و درمان	۶/۳۶	۳۷۵/۰	۶/۷	۳۶/۰	۲/۷
۷- حمل و نقل	۵/۵۴	۳۴۱/۸	۱/۴	۱۸/۹	۱/۱
۸- ارتباطات	۱۱/۹۷	۲۴۹/۸	۴/۰	۱۵/۳	۰/۸
۹- تفریح و امور فرهنگی	۱/۶۳	۱۰۱/۳	۰/۸	۴/۳	۰
۱۰- تحصیل	۳/۸۰	۲۱۲/۴	۶/۵	۲۰/۸	۵/۷
۱۱- رستوران و هتل	۲/۰۷	۳۰۱/۱	۰/۳	۱۵/۱	۰/۱
۱۲- کالاها و خدمات مشترکه	۱/۷۲	۳۳۳/۷	۴/۰	۲۳/۰	۱/۰
گروههای اختصاصی:	۳/۱۸	۳۴۲/۸	۳/۰	۳۸/۰	۱/۶
۱- کالا	۳۱۳	۴۰۸/۱	۴/۸	۲۵/۳	۵/۳
۲- خدمات	۲۲۸	۲۲۸/۲	۱۷/۵	۱۷/۵	۱/۲
۳- مسکن، آب، برق و گاز و سایر سوخت‌ها	۲۸/۶۰	۳۹۶/۹	۰/۷	۱۳/۵	۶/۵

شاخص بهای کالاها و خدمات مصرفی در مناطق شهری ایران
 اعداد شاخص کل، گروه‌های اصلی و گروه‌های اختصاصی
 (۱۳۸۳=۱۰۰)

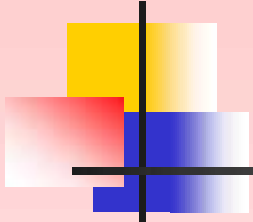
گروه	شاخص کل	گروه‌های اصلی											گروه‌های اختصاصی		
		خوراکی‌ها و آشامیدنی‌ها	پوشاک و کفش	سنگ، آهک و بوق و گاز و سایر سوخت‌ها	اتاق، لوازم و خدمات مورد استفاده در خانه	بهداشت و درمان	حمل و نقل	اربابیات	تفریح و امور فرهنگی	تعمیر و هتل	رستوران و خدمات متفرقه	کالا		خدمت	سنگ، آهک، بوق و گاز و سایر سوخت‌ها
۱۳۶۹	۶۱۸	۶/۱	۱۳/۰	۶/۰	۱۳/۰	۳/۲	۷/۶	۹/۲	۱۵/۶	۳/۸	۵/۱	۹/۸	۸/۳	۳/۲	۶/۰
۱۳۷۰	۸۱۲	۷/۸	۱۴/۶	۷/۲	۱۳/۹	۴/۲	۱۰/۴	۱۰/۶	۱۵/۴	۴/۹	۶/۵	۱۰/۸	۹/۸	۵/۲	۷/۲
۱۳۷۱	۱۰۰۲	۱۰/۱	۱۶/۱	۹/۱	۱۵/۵	۶/۵	۱۲/۸	۱۱/۵	۱۵/۴	۷/۰	۸/۷	۱۲/۴	۱۲/۰	۶/۹	۹/۱
۱۳۷۲	۱۲/۵	۱۲/۴	۱۸/۶	۱۰/۸	۱۸/۷	۹/۳	۱۵/۴	۱۳/۸	۱۸/۷	۱۰/۴	۱۰/۹	۱۵/۰	۱۴/۲	۹/۲	۱۰/۸
۱۳۷۳	۱۶/۹	۱۶/۹	۲۵/۸	۱۳/۰	۲۶/۸	۱۳/۱	۲۲/۱	۲۲/۳	۲۹/۵	۱۴/۴	۱۴/۱	۱۹/۴	۲۰/۲	۱۲/۲	۱۳/۰
۱۳۷۴	۲۵/۲	۲۷/۲	۴۱/۲	۱۶/۸	۴۱/۷	۱۷/۴	۲۱/۶	۲۷/۴	۵۰/۵	۱۸/۳	۲۰/۸	۲۷/۹	۳۲/۲	۱۷/۲	۱۶/۸
۱۳۷۵	۲۱/۰	۲۱/۳	۵۶/۱	۲۲/۷	۴۹/۲	۲۲/۴	۲۶/۶	۴۷/۵	۶۲/۲	۲۲/۴	۲۷/۴	۲۷/۸	۲۸/۲	۲۴/۱	۲۲/۷
۱۳۷۶	۳۶/۴	۳۵/۷	۶۳/۸	۲۹/۶	۵۲/۵	۲۹/۶	۴۱/۹	۵۰/۱	۶۲/۶	۲۲/۸	۳۰/۵	۴۶/۰	۴۲/۹	۲۹/۲	۲۹/۶
۱۳۷۷	۴۲/۰	۴۴/۴	۶۷/۱	۴۵/۷	۵۶/۱	۳۶/۲	۴۸/۰	۵۸/۱	۶۵/۲	۲۷/۴	۳۸/۳	۵۱/۰	۵۰/۱	۳۴/۷	۳۵/۷
۱۳۷۸	۵۱/۶	۵۱/۶	۷۱/۵	۴۲/۴	۶۳/۴	۴۵/۰	۶۱/۴	۶۹/۴	۷۸/۰	۳۲/۲	۳۷/۳	۶۰/۳	۶۰/۳	۴۲/۷	۴۲/۴
۱۳۷۹	۵۸/۲	۵۸/۲	۷۷/۲	۵۰/۳	۷۱/۸	۵۴/۴	۶۶/۶	۷۴/۸	۸۱/۲	۴۱/۰	۵۵/۹	۶۷/۹	۶۵/۲	۴۹/۹	۵۰/۳
۱۳۸۰	۶۴/۸	۶۴/۸	۸۱/۲	۵۹/۷	۷۴/۳	۶۲/۷	۷۱/۹	۷۵/۵	۸۸/۳	۵۲/۶	۶۲/۹	۷۳/۲	۶۹/۵	۶۰/۱	۵۹/۷
۱۳۸۱	۷۵/۰	۷۵/۰	۸۶/۷	۷۱/۴	۷۸/۵	۷۲/۹	۷۹/۳	۸۱/۲	۸۹/۸	۶۷/۶	۷۳/۶	۷۸/۹	۷۸/۹	۶۹/۹	۷۱/۴
۱۳۸۲	۸۶/۲	۸۶/۲	۹۱/۲	۸۳/۶	۸۶/۱	۸۵/۳	۹۰/۱	۸۹/۰	۹۶/۰	۸۱/۷	۸۶/۳	۸۸/۹	۸۸/۹	۸۴/۳	۸۴/۳
۱۳۸۳	۱۰۰/۰	۱۰۰/۰	۱۰۰/۰	۱۰۰/۰	۱۰۰/۰	۱۰۰/۰	۱۰۰/۰	۱۰۰/۰	۱۰۰/۰	۱۰۰/۰	۱۰۰/۰	۱۰۰/۰	۱۰۰/۰	۱۰۰/۰	۱۰۰/۰
۱۳۸۴	۱۱۰/۴	۱۱۰/۱	۱۱۱/۶	۱۰۸/۴	۱۱۱/۸	۱۱۵/۷	۱۰۴/۶	۹۸/۱	۱۰۶/۰	۱۱۱/۷	۱۱۱/۷	۱۱۱/۰	۱۱۱/۰	۱۱۲/۷	۱۱۱/۶
۱۳۸۵	۱۲۲/۵	۱۲۲/۵	۱۱۲/۵	۱۱۲/۵	۱۲۲/۶	۱۳۱/۷	۱۱۱/۶	۹۷/۳	۱۲۲/۰	۱۲۲/۸	۱۲۲/۴	۱۲۲/۸	۱۲۲/۸	۱۲۲/۰	۱۲۲/۶
۱۳۸۶	۱۴۶/۲	۱۴۶/۲	۱۳۴/۸	۱۵۳/۴	۱۳۴/۶	۱۵۳/۱	۱۲۶/۷	۹۷/۱	۱۲۱/۲	۱۲۶/۷	۱۲۶/۵	۱۲۸/۷	۱۲۸/۰	۱۵۳/۴	۱۵۳/۴
۱۳۸۷	۱۸۳/۳	۱۸۳/۳	۱۶۳/۱	۱۶۹/۲	۱۷۹/۰	۱۶۹/۰	۱۴۹/۰	۹۶/۹	۱۳۳/۶	۱۳۳/۶	۱۸۹/۰	۱۸۴/۳	۱۸۴/۳	۱۹۴/۵	۱۹۴/۵
۱۳۸۸	۲۰۳/۰	۲۱۸/۳	۱۷۹/۹	۲۲۰/۲	۱۸۶/۶	۲۳۶/۰	۱۵۲/۸	۹۷/۳	۱۴۵/۳	۱۴۵/۳	۲۱۸/۳	۲۰۷/۶	۱۸۸/۵	۲۲۲/۳	۲۲۰/۲
۱۳۸۹	۲۲۸/۲	۲۲۸/۲	۲۰۰/۹	۲۳۶/۲	۲۰۲/۷	۲۷۰/۹	۱۸۱/۲	۹۷/۱	۱۶۲/۱	۱۶۲/۱	۲۵۴/۲	۲۳۴/۷	۲۱۴/۹	۲۴۵/۸	۲۳۶/۲
۱۳۸۹	۲۵۴/۰	۲۵۴/۰	۲۱۶/۵	۲۸۸/۶	۲۱۸/۲	۲۸۲/۵	۲۱۶/۷	۹۷/۱	۱۷۶/۶	۱۷۶/۶	۲۷۱/۳	۲۴۹/۱	۲۴۹/۲	۲۶۰/۴	۲۶۱/۶
۱۳۹۰	۲۵۶/۱	۲۵۶/۱	۲۴۲/۶	۲۲۵/۷	۲۱۹/۵	۲۸۸/۷	۲۱۷/۷	۹۷/۲	۱۷۱/۶	۱۷۱/۶	۲۷۵/۳	۲۵۴/۵	۲۵۲/۱	۲۶۱/۴	۲۶۲/۵
فروردین	۲۶۰/۴	۲۶۰/۴	۲۴۴/۰	۲۲۲/۱	۲۲۴/۱	۲۹۱/۱	۲۱۹/۵	۹۷/۱	۱۷۱/۴	۱۷۱/۴	۲۶۲/۶	۲۵۷/۵	۲۵۸/۳	۲۶۳/۲	۲۶۴/۰
اردیبهشت	۲۶۴/۷	۲۶۴/۷	۲۶۵/۵	۲۲۷/۰	۲۲۹/۳	۲۹۶/۸	۲۲۱/۸	۹۸/۶	۱۷۳/۶	۱۷۳/۶	۲۶۳/۱	۲۶۳/۷	۲۶۳/۶	۲۶۶/۱	۲۶۵/۵
خرداد	۲۶۴/۹	۲۶۴/۹	۲۶۸/۹	۲۲۷/۶	۲۳۴/۲	۳۰۲/۰	۲۲۶/۱	۹۸/۵	۱۷۵/۹	۱۷۵/۹	۲۶۳/۰	۲۶۳/۰	۲۶۰/۷	۲۷۰/۷	۲۶۸/۹
تیر	۲۶۷/۶	۲۶۷/۶	۲۷۲/۶	۲۲۵/۰	۲۳۶/۵	۳۱۲/۳	۲۲۷/۲	۹۸/۶	۱۷۶/۱	۱۷۶/۱	۲۶۴/۷	۲۶۴/۷	۲۶۱/۹	۲۷۵/۲	۲۷۲/۶
مرداد	۲۷۲/۳	۲۷۲/۳	۲۴۰/۰	۲۲۶/۷	۲۳۸/۵	۳۲۱/۵	۲۱۹/۰	۹۸/۸	۱۸۲/۴	۱۸۲/۴	۲۶۵/۴	۲۶۵/۴	۲۶۶/۹	۲۷۹/۶	۲۷۸/۲
شهریور	۲۷۶/۳	۲۷۶/۳	۲۸۰/۹	۲۲۸/۹	۲۴۱/۰	۳۲۲/۸	۲۲۲/۰	۹۸/۸	۱۸۵/۷	۱۸۵/۷	۲۷۳/۶	۲۷۳/۶	۲۷۰/۸	۲۸۲/۷	۲۸۰/۹
مهر	۲۸۰/۶	۲۸۰/۶	۲۵۱/۲	۲۲۹/۰	۲۴۳/۱	۳۳۶/۹	۲۳۵/۴	۹۸/۹	۱۸۸/۳	۱۸۸/۳	۲۹۹/۳	۲۸۶/۷	۲۸۸/۸	۲۸۸/۸	۲۸۵/۴
آبان	۲۸۵/۶	۲۸۵/۶	۲۳۰/۵	۲۳۰/۵	۲۴۵/۶	۳۳۱/۲	۲۳۷/۲	۹۸/۹	۱۹۱/۴	۱۹۱/۴	۲۹۹/۹	۲۹۱/۶	۲۹۳/۱	۲۹۳/۱	۲۸۹/۸
آذر	۲۸۹/۷	۲۸۹/۷	۲۴۰/۶	۲۳۵/۸	۲۵۰/۲	۳۳۳/۹	۲۳۷/۹	۹۹/۴	۱۹۳/۲	۱۹۳/۲	۳۰۰/۱	۲۹۶/۹	۲۸۵/۰	۲۹۵/۹	۲۹۲/۷
دی	۲۹۹/۰	۲۹۹/۰	۲۷۱/۴	۲۶۵/۵	۲۳۷/۰	۳۳۷/۰	۲۳۷/۰	۱۰۰/۵	۲۰۰/۴	۲۰۰/۴	۳۰۰/۴	۳۳۳/۷	۳۲۷/۷	۳۰۰/۸	۲۹۴/۷
بهمن	۳۰۹/۳	۳۰۹/۳	۲۸۵/۵	۲۳۰/۵	۲۷۵/۰	۳۴۱/۸	۲۴۶/۸	۱۰۰/۳	۲۰۱/۲	۲۰۱/۲	۳۰۱/۱	۳۴۳/۸	۳۱۲/۰	۳۰۵/۹	۲۹۶/۹

شماخص كل بهای كالاها و خدمات مصرفی درمناطق شهري ایران
 اعداد شماخص كل به تفكیک ماه و درصد تغییر سالانه آن (نرخ تورم) در سالهای مختلف
 (۱۰۰=۱۳۸۳)

درصد تغییر سالانه (نرخ تورم)	متوسط سال	اسفند	بهمن	دی	آذر	آبان	مهر	شهریور	مرداد	تیر	خرداد	اردیبهشت	فروردین	ماه سال
۹/۰	۶/۸	۷/۳	۷/۱	۷/۰	۶/۹	۶/۷	۶/۶	۶/۶	۶/۵	۶/۶	۶/۶	۶/۶	۶/۷	۱۳۶۹
۲۰/۷	۸/۲	۹/۴	۸/۹	۸/۶	۸/۴	۸/۲	۸/۲	۸/۱	۷/۹	۷/۷	۷/۶	۷/۶	۷/۴	۱۳۷۰
۲۴/۴	۱۰/۲	۱۱/۲	۱۰/۹	۱۰/۵	۱۰/۳	۱۰/۱	۱۰/۱	۱۰/۱	۹/۹	۹/۸	۹/۸	۹/۶	۹/۸	۱۳۷۱
۲۲/۹	۱۲/۵	۱۴/۴	۱۳/۷	۱۳/۳	۱۳/۰	۱۲/۵	۱۲/۴	۱۲/۱	۱۱/۹	۱۱/۷	۱۱/۷	۱۱/۵	۱۱/۵	۱۳۷۲
۳۵/۲	۱۶/۹	۲۰/۸	۱۹/۵	۱۸/۱	۱۷/۴	۱۷/۱	۱۷/۱	۱۶/۳	۱۵/۷	۱۵/۵	۱۵/۳	۱۵/۰	۱۴/۷	۱۳۷۳
۴۹/۴	۲۵/۲	۲۸/۴	۲۷/۸	۲۷/۲	۲۶/۴	۲۵/۶	۲۵/۰	۲۴/۵	۲۳/۹	۲۳/۷	۲۳/۹	۲۳/۷	۲۲/۲	۱۳۷۴
۲۳/۲	۳۱/۰	۳۳/۳	۳۲/۸	۳۲/۳	۳۱/۹	۳۱/۲	۳۰/۸	۳۰/۴	۳۰/۰	۲۹/۹	۲۹/۸	۳۰/۰	۳۰/۰	۱۳۷۵
۱۷/۳	۳۶/۴	۳۹/۴	۳۸/۹	۳۷/۸	۳۶/۹	۳۶/۳	۳۶/۰	۳۵/۹	۳۵/۷	۳۵/۳	۳۵/۳	۳۵/۱	۳۴/۵	۱۳۷۶
۱۸/۱	۴۳/۰	۴۶/۹	۴۵/۸	۴۵/۰	۴۴/۴	۴۳/۲	۴۲/۶	۴۲/۱	۴۱/۷	۴۱/۵	۴۱/۰	۴۱/۰	۴۰/۹	۱۳۷۷
۲۰/۱	۵۱/۶	۵۵/۳	۵۴/۶	۵۳/۹	۵۲/۸	۵۱/۵	۵۱/۲	۵۰/۶	۵۰/۲	۴۹/۹	۵۰/۳	۴۹/۹	۴۹/۵	۱۳۷۸
۱۲/۶	۵۸/۲	۶۱/۶	۶۰/۵	۶۰/۰	۵۹/۶	۵۸/۳	۵۷/۸	۵۷/۵	۵۷/۰	۵۶/۳	۵۶/۹	۵۶/۱	۵۶/۰	۱۳۷۹
۱۱/۴	۶۴/۸	۶۸/۸	۶۷/۷	۶۶/۹	۶۵/۹	۶۴/۷	۶۴/۴	۶۴/۰	۶۳/۷	۶۳/۳	۶۲/۸	۶۲/۷	۶۲/۷	۱۳۸۰
۱۵/۸	۷۵/۰	۸۰/۸	۷۹/۸	۷۸/۳	۷۶/۷	۷۵/۳	۷۴/۲	۷۴/۴	۷۳/۲	۷۳/۰	۷۲/۸	۷۱/۷	۷۰/۱	۱۳۸۱
۱۵/۶	۸۶/۷	۹۲/۱	۹۰/۶	۹۰/۰	۸۸/۹	۸۶/۹	۸۵/۹	۸۵/۳	۸۵/۴	۸۵/۲	۸۴/۶	۸۳/۴	۸۲/۶	۱۳۸۲
۱۵/۲	۱۰۰/۰	۱۰۶/۴	۱۰۴/۵	۱۰۳/۳	۱۰۲/۰	۱۰۰/۹	۱۰۰/۱	۹۸/۹	۹۸/۷	۹۸/۱	۹۶/۹	۹۵/۷	۹۴/۵	۱۳۸۳
۱۰/۴	۱۱۰/۴	۱۱۵/۱	۱۱۳/۳	۱۱۲/۳	۱۱۱/۴	۱۱۰/۳	۱۰۹/۳	۱۰۸/۴	۱۰۸/۰	۱۰۸/۲	۱۰۸/۹	۱۰۹/۱	۱۱۰/۰	۱۳۸۴
۱۱/۹	۱۲۳/۵	۱۳۳/۰	۱۳۱/۶	۱۲۹/۹	۱۲۷/۴	۱۲۴/۴	۱۲۳/۴	۱۲۱/۷	۱۱۹/۴	۱۱۸/۹	۱۱۹/۰	۱۱۶/۹	۱۱۵/۸	۱۳۸۵
۱۸/۴	۱۴۶/۲	۱۶۲/۹	۱۵۸/۲	۱۵۴/۸	۱۵۲/۴	۱۴۸/۲	۱۴۵/۷	۱۴۳/۵	۱۴۰/۰	۱۳۹/۲	۱۳۸/۱	۱۳۶/۳	۱۳۵/۳	۱۳۸۶
۲۵/۴	۱۸۲/۳	۱۹۱/۹	۱۹۱/۱	۱۹۱/۹	۱۹۲/۶	۱۹۰/۲	۱۸۸/۷	۱۸۵/۷	۱۷۸/۷	۱۷۵/۵	۱۷۴/۶	۱۷۰/۸	۱۶۸/۰	۱۳۸۷
۱۰/۸	۲۰۳/۰	۲۱۱/۹	۲۰۸/۱	۲۰۶/۹	۲۰۶/۸	۲۰۲/۲	۲۰۳/۱	۲۰۲/۹	۲۰۲/۱	۲۰۰/۰	۱۹۹/۹	۱۹۶/۴	۱۹۴/۰	۱۳۸۸
۱۲/۴	۲۲۸/۲	۲۵۴/۰	۲۴۵/۶	۲۳۹/۶	۲۳۳/۳	۲۲۹/۸	۲۲۷/۲	۲۲۳/۲	۲۲۱/۵	۲۱۸/۸	۲۱۶/۴	۲۱۴/۹	۲۱۴/۰	۱۳۸۹
۲۱/۵	۲۷۷/۲	۳۰۹/۳	۲۹۹/۰	۲۸۹/۷	۲۸۵/۶	۲۸۰/۶	۲۷۴/۳	۲۷۲/۳	۲۶۷/۶	۲۶۴/۹	۲۶۴/۷	۲۶۰/۴	۲۵۶/۱	۱۳۹۰

قیمت های نسبی

Relative Prices



■ قیمت های نسبی، به مفهوم نسبت قیمت یک کالا و یا گروهی از کالاها به قیمت کالا و یا گروهی از کالاهای دیگر، در تخصیص منابع نقش تعیین کننده ای داشته و بر رفتار مصرف، پس انداز، سرمایه گذاری، تولید، صادرات و واردات اثرگذار است.

■ مثال:

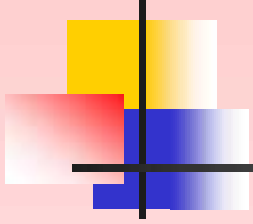
■ قیمت نسبی خوراکی ها : نسبت قیمت خوراکی ها به قیمت سایر کالاها

■ قیمت نسبی مسکن : نسبت قیمت مسکن به قیمت سایر کالاها

■ نسبت قیمت خوراکی ها به قیمت پوشاک

■ نسبت قیمت سرمایه به قیمت نیروی کار

■ نسبت قیمت های خارجی به قیمت های داخلی



Nominal and Real

اسمی و حقیقی

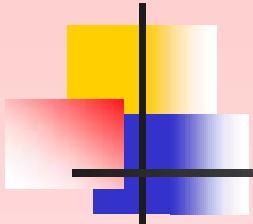
- بسیاری از متغیرهای اقتصادی بر حسب پول اندازه گیری شده و می تواند اسمی و یا حقیقی باشد:
- **متغیرهای اسمی**
 - بر حسب قیمت های جاری اندازه گیری می شوند.
- **متغیرهای حقیقی**
 - تغییرات قیمت نسبت به یک سال پایه، تعدیل می شود.
 - بر حسب قیمت های ثابت اندازه گیری می شوند.

مدل های اقتصادی: یک مثال

- برای سازماندهی تفکرمان نیازمند یک تصویر ساده شده از واقعیت هستیم.
- روی عوامل کلیدی تمرکز می کنیم.
- مثال: مدل تقاضا

مقدار تقاضا تابعی است از قیمت ها، درآمد مصرف کنندگان، و ارجحیت ها

- تحلیل های نموداری کمک می کند تا به تئوری های اقتصادی با حقایق تجربی نزدیک شویم.
- **اقتصاد سنجی** با استفاده از داده ها و تکنیک های آماری به تحلیل اقتصادی کمک می کند. شواهد تجربی کمک می کنند که یک تئوری اقتصادی را رد یا تأیید کنیم.



مفهوم کَشش قیمتی تقاضا

... حساسیت مقدار مورد تقاضا از یک کالا را به تغییرات در قیمت آن کالا نشان می دهد.

تعریف آن به صورت زیر است:

درصد تغییر در مقدار تقاضا

درصد تغییر در قیمت

مفهوم تقاضای پرکشش

■ تقاضا پرکشش است وقتی که :

■ کشش قیمتی تقاضا (با در نظر نگرفتن علامت منفی) از ۱ بزرگتر است.

■ به عبارت دیگر درصد تغییر در مقدار تقاضا بیشتر از درصد تغییر در قیمت است.

• مثلاً اگر مقدار تقاضا در اثر افزایش ۵ درصدی قیمت، ۷ درصد کاهش یابد، کشش برابر است با:

$$-7 \div 5 = -1.4$$

مفهوم تقاضای کم کشش

■ تقاضا کم کشش است وقتی:

■ کشش قیمتی تقاضا بین -۱ و ۰ باشد.

■ به عبارت دیگر درصد تغییرات در مقدار تقاضا از درصد تغییر در قیمت کالا کمتر است.

• مثلاً اگر در اثر افزایش ۵ درصدی قیمت، تقاضا ۳/۵ درصد کاهش یابد، کشش برابر است با:

$$-3.5 \div 5 = -0.7$$



چه چیزی کَشش قیمتی تقاضا را تعیین می کند؟

■ سهولتی که مصرف کنندگان می توانند کالای دیگر را جایگزین کالای مصرفی خود کنند.

■ مثال:

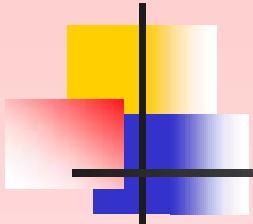
■ مصرف کنندگان می توانند در صورت افزایش قیمت **یک نوع** شوینده به سرعت یک نوع دیگر را جایگزین آن کنند. پس انتظار داریم که تقاضا **پرکشش** باشد.

■ اما اگر قیمت **همه** شوینده ها افزایش یابد، مصرف کننده نمی تواند به آسانی انتخاب خود را تغییر دهد، پس انتظار داریم که تقاضا **کم کشش** باشد.

کشش و درآمد

وقتی قیمت یک کالا تغییر می یابد، اثر این تغییر بر روی درآمد کل بنگاه (TR) بستگی به کشش قیمتی تقاضا دارد.

	با افزایش قیمت	با کاهش قیمت
تقاضا پرکشش	TR کاهش می یابد	TR افزایش می یابد
کشش تقاضا واحد	TR تغییر نمی کند	TR تغییر نمی کند
تقاضا کم کشش	TR افزایش می یابد	TR کاهش می یابد



کشش درآمدی تقاضا

کشش درآمدی تقاضا میزان حساسیت مقدار تقاضا به تغییرات در درآمد را اندازه گیری می کند.

درصد تغییر در میزان تقاضای یک کالا

درصد تغییر در درآمد مصرف کننده

کشش درآمدی تقاضا ممکن است مثبت یا منفی باشد.

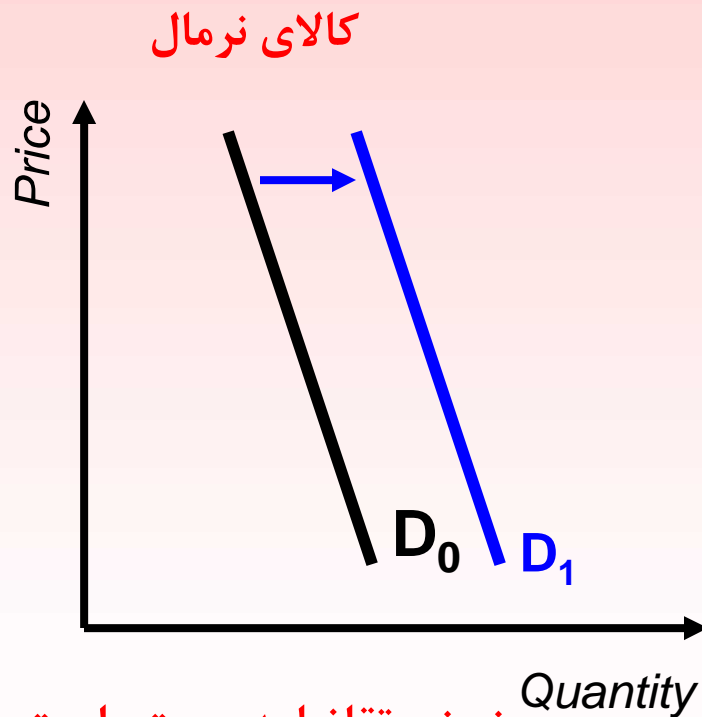
کالای نرمال کالایی است که کشش درآمدی مثبت دارد. به طوری که افزایش درآمد منجر به افزایش در تقاضا برای آن کالا شود مانند محصولات لبنی.

کالای پست کالایی است که کشش درآمدی منفی دارد. افزایش در درآمد منجر به کاهش تقاضا برای آن کالا شود. مانند زغال سنگ

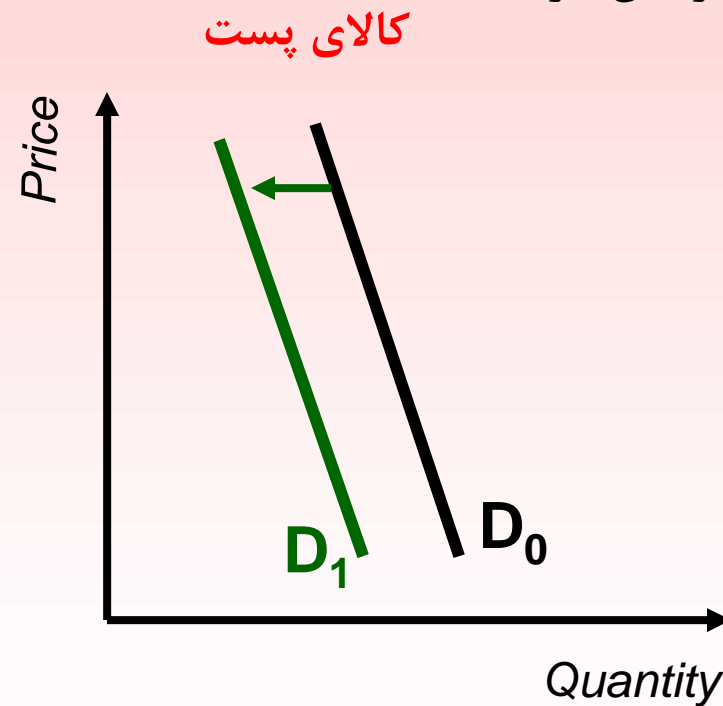
کالای لوکس کشش درآمدی بزرگتر از ۱ دارد.

درآمد و منحنی تقاضا

با افزایش درآمد:



منحنی تقاضا به سمت راست حرکت می کند



منحنی تقاضا به سمت چپ حرکت می کند

- حسن درگاهی

www.hassan-dargahi.com